



ИНФОРМАЦИЈА

О ОСТВАРЕНИМ ПРОСЕЧНИМ НЕТО ЗАРАДАМА У РЕПУБЛИЦИ СРБИЈИ
У 2017. ГОДИНИ



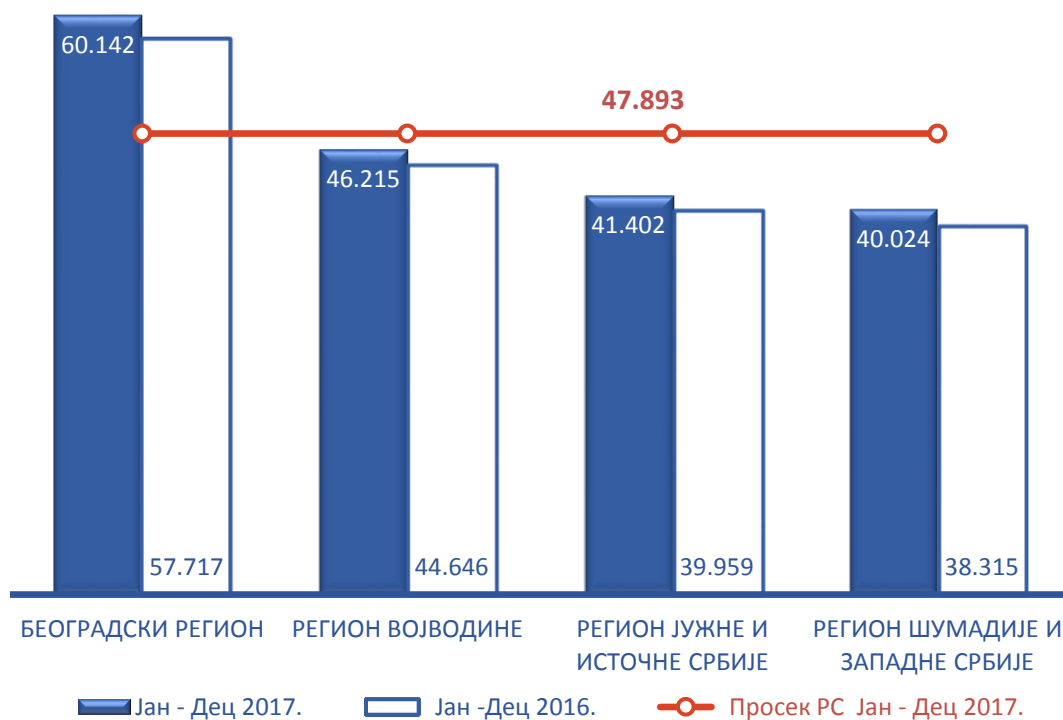
ПРОСЕЧНЕ НЕТО ЗАРАДЕ ПО ЗАПОСЛЕНОМ У РЕПУБЛИЦИ СРБИЈИ У 2017. ГОДИНИ, НА НИВОУ РЕГИОНА И ОБЛАСТИ У АП ВОЈВОДИНИ

Према подацима Републичког завода за статистику, просечна зарада по запосленом без пореза и доприноса (у даљем тексту: нето зарада) у 2017. години у Републици Србији износила је **47.893** динара.

Посматрано по РЕГИОНИМА, нето зарада износила је, у:

1. БЕОГРАДСКОМ РЕГИОНУ - 60.142 динара,
2. РЕГИОНУ ВОЈВОДИНЕ - 46.215 динара,
3. РЕГИОНУ ЈУЖНЕ И ИСТОЧНЕ СРБИЈЕ - 41.402 динара,
4. РЕГИОНУ ШУМАДИЈЕ И ЗАПАДНЕ СРБИЈЕ - 40.024 динара,

а што се може видети из следећег графичког приказа:



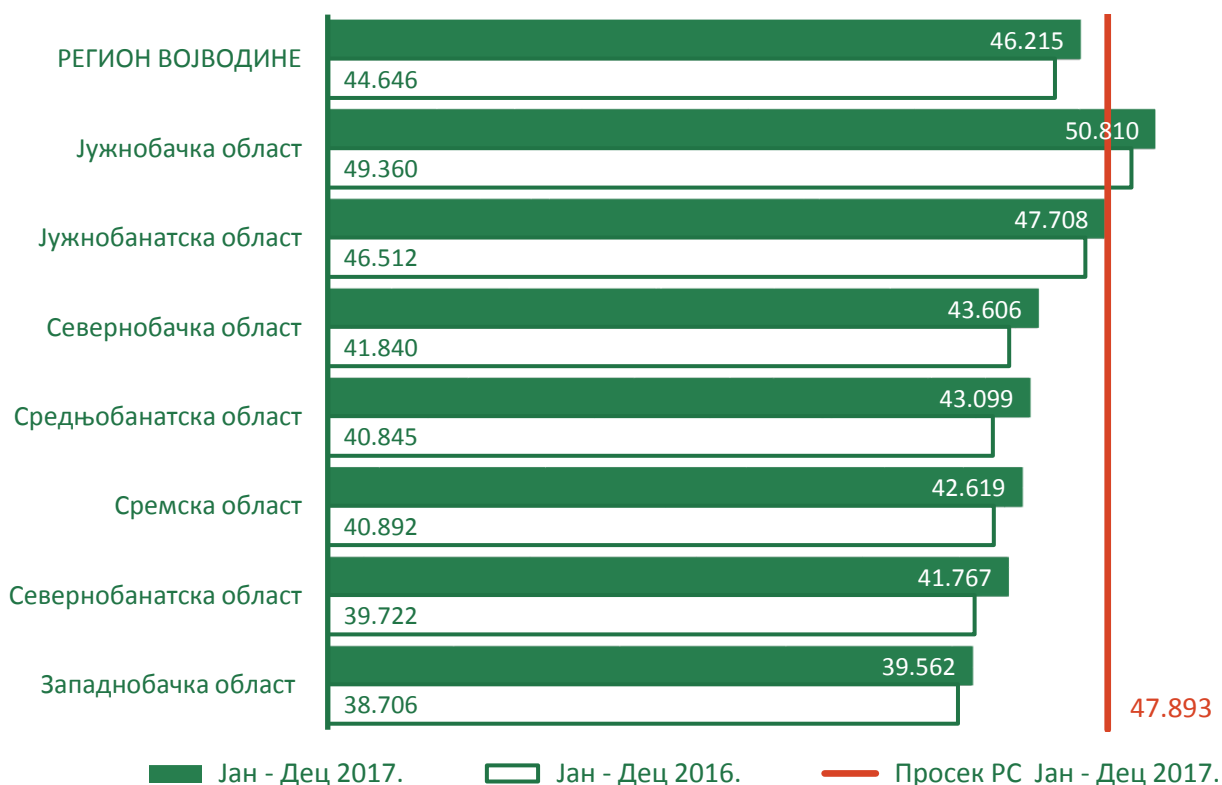
У 2017. години, у односу на остварену просечну нето зараду по запосленом у 2016. години, на нивоу Републике Србије забележен је номинални РАСТ нето зараде за 1.796 динара, или 3,9%.

На нивоу СВИХ РЕГИОНА, забележен је номинални РАСТ нето зараде, и то у:

1. РЕГИОНУ ШУМАДИЈЕ И ЗАПАДНЕ СРБИЈЕ - 4,5%,
2. БЕОГРАДСКОМ РЕГИОНУ - 4,2%,
3. РЕГИОНУ ЈУЖНЕ И ИСТОЧНЕ СРБИЈЕ - 3,6% и
4. РЕГИОНУ ВОЈВОДИНЕ - 3,5%.

Посматрано по ОБЛАСТИМА у АП Војводини просечна нето зарада по запосленом у 2017. години износила је, у:

1. ЈУЖНОБАЧКОЈ ОБЛАСТИ - 50.810 динара,
2. ЈУЖНОБАНАТСКОЈ ОБЛАСТИ - 47.708 динара,
3. СЕВЕРНОБАЧКОЈ ОБЛАСТИ - 43.606 динара,
4. СРЕДЊОБАНАТСКОЈ ОБЛАСТИ - 43.099 динара,
5. СРЕМСКОЈ ОБЛАСТИ - 42.619 динара,
6. СЕВЕРНОБАНАТСКОЈ ОБЛАСТИ - 41.767 динара и
7. ЗАПАДНОБАЧКОЈ ОБЛАСТИ - 39.562 динара.



Посматрано НА НИВОУ ОБЛАСТИ у АП Војводини ИЗНАД републичког просека била је нето зарада само у ЈУЖНОБАЧКОЈ ОБЛАСТИ и то за 2.917 динара (6,1%).

У свим осталим областима зараде су биле ИСПОД републичког просека, и то у:

1. ЈУЖНОБАНАТСКОЈ ОБЛАСТИ - за 0,4%
2. СЕВЕРНОБАЧКОЈ ОБЛАСТИ - за 9,0%,
3. СРЕДЊОБАНАТСКОЈ ОБЛАСТИ - за 10,0%
4. СРЕМСКОЈ ОБЛАСТИ - за 11,0%,
5. СЕВЕРНОБАНАТСКОЈ ОБЛАСТИ - за 12,8% и
6. ЗАПАДНОБАЧКОЈ ОБЛАСТИ - за 17,4%,

а што се може видети из Табеле 1 дате у прилогу Информације.

**РАНГ ОБЛАСТИ ПРЕМА ВИСИНИ ПРОСЕЧНЕ НЕТО ЗАРАДЕ, ОСТВАРЕНЕ У
2017. ГОДИНИ**

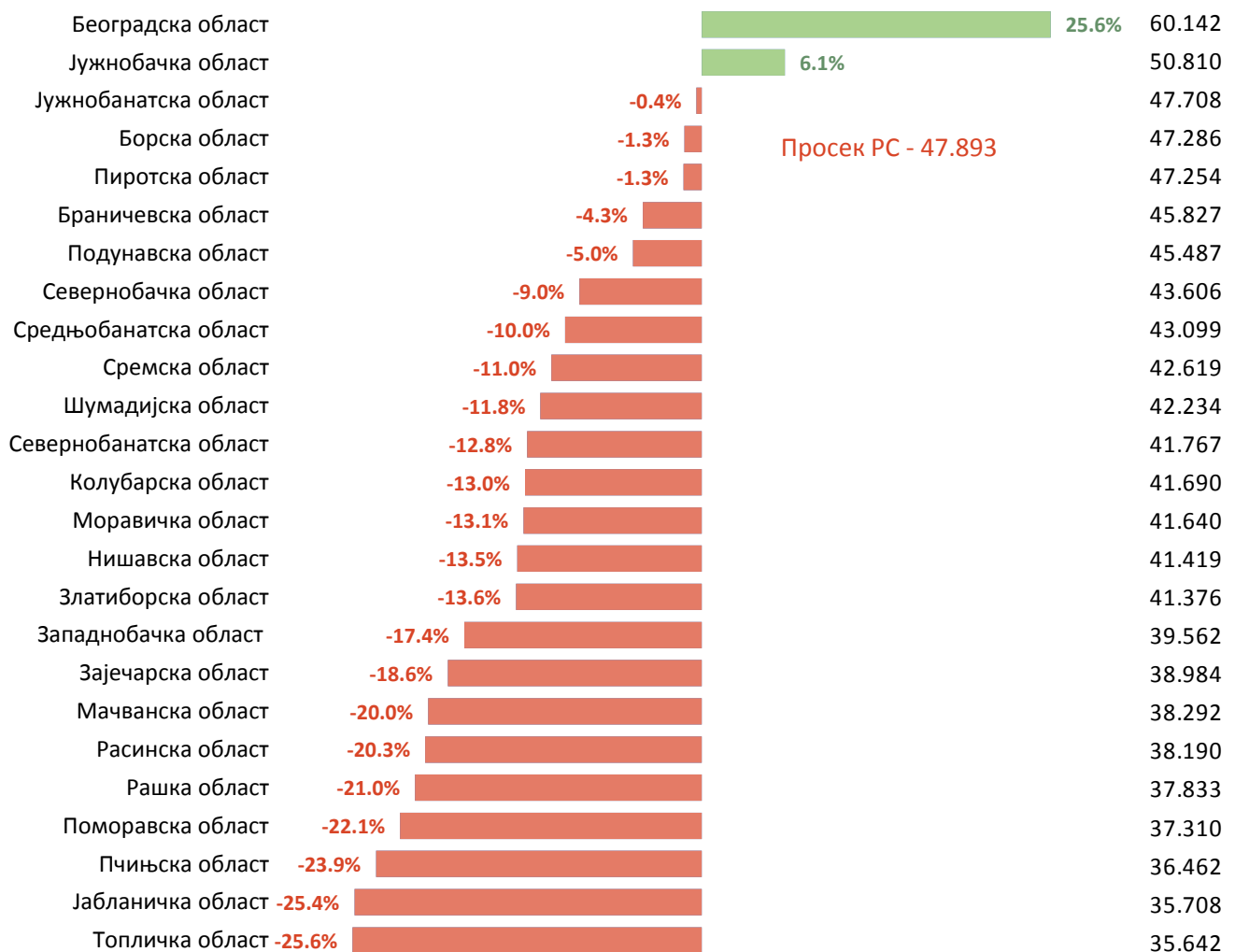
РАНГ	Област	РСД	Номинална разлика у односу на просек РС = 47.893	РС =100%	↑ ↓
	РЕПУБЛИКА СРБИЈА	47.893			
1	Београдска област	60.142	12.249	25,6%	↑
2	Јужнобачка област	50.810	2.917	6,1%	↑
3	Јужнобанатска област	47.708	-185	-0,4%	↓
4	Борска област	47.286	-607	-1,3%	↓
5	Пиротска област	47.254	-639	-1,3%	↓
6	Браничевска област	45.827	-2.066	-4,3%	↓
7	Подунавска област	45.487	-2.406	-5,0%	↓
8	Севернобачка област	43.606	-4.287	-9,0%	↓
9	Средњобанатска област	43.099	-4.794	-10,0%	↓
10	Сремска област	42.619	-5.274	-11,0%	↓
11	Шумадијска област	42.234	-5.659	-11,8%	↓
12	Севернобанатска област	41.767	-6.126	-12,8%	↓
13	Колубарска област	41.690	-6.203	-13,0%	↓
14	Моравичка област	41.640	-6.253	-13,1%	↓
15	Нишавска област	41.419	-6.474	-13,5%	↓
16	Златиборска област	41.376	-6.517	-13,6%	↓
17	Западнобачка област	39.562	-8.331	-17,4%	↓
18	Зајечарска област	38.984	-8.909	-18,6%	↓
19	Мачванска област	38.292	-9.601	-20,0%	↓
20	Расинска област	38.190	-9.703	-20,3%	↓
21	Рашка област	37.833	-10.060	-21,0%	↓
22	Поморавска област	37.310	-10.583	-22,1%	↓
23	Пчињска област	36.462	-11.431	-23,9%	↓
24	Јабланичка област	35.708	-12.185	-25,4%	↓
25	Топличка област	35.642	-12.251	-25,6%	↓

Посматрано по ОБЛАСТИМА у Републици Србији само су две области имале просечну нето зараду ИЗНАД републичког просека, и то:

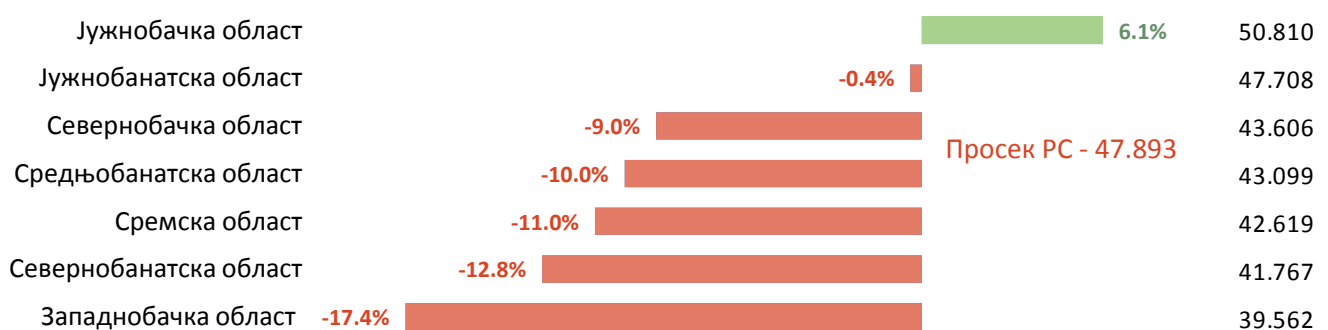
1. БЕОГРАДСКА ОБЛАСТ - за 12.249 динара, или за 25,6%
2. ЈУЖНОБАЧКА ОБЛАСТ - за 2.917 динара, или за 6,1% и

а што се може видети из следећег графичког приказа:

**РЕПУБЛИКА СРБИЈА - РАНГ ОБЛАСТИ
ПРЕМА ВИСИНИ ОСТВАРЕНЕ ПРОСЕЧНЕ НЕТО ЗАРАДЕ У 2017. ГОДИНИ**



**АП ВОЈВОДИНА - РАНГ ОБЛАСТИ
ПРЕМА ВИСИНИ ОСТВАРЕНЕ ПРОСЕЧНЕ НЕТО ЗАРАДЕ У 2017. ГОДИНИ**

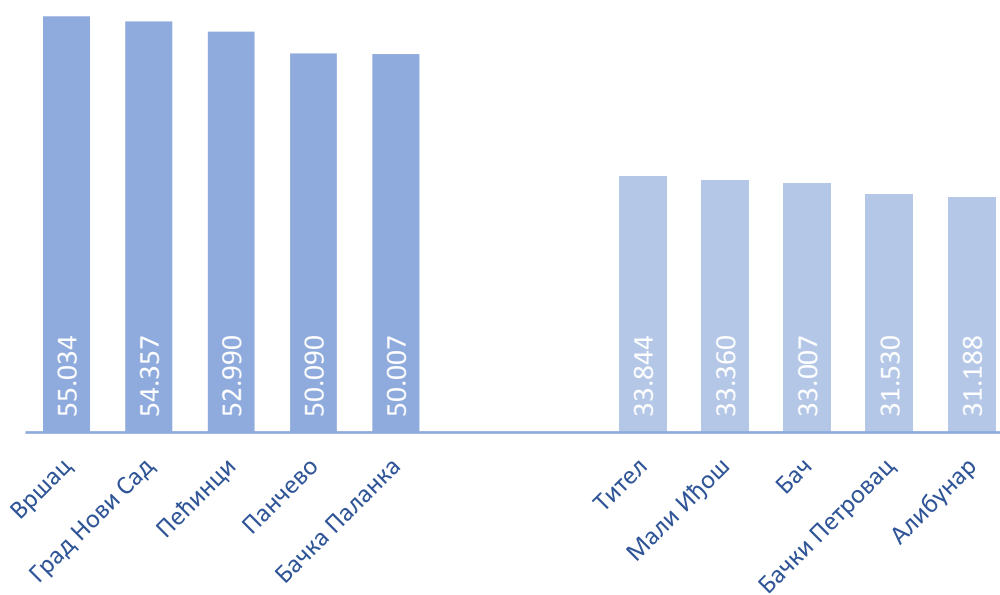




РАНГ ОПШТИНА И ГРАДОВА У АП ВОЈВОДИНИ ПРЕМА ВИСИНИ ОСТВАРЕНЕ ПРОСЕЧНЕ НЕТО ЗАРАДЕ
У 2017. ГОДИНИ

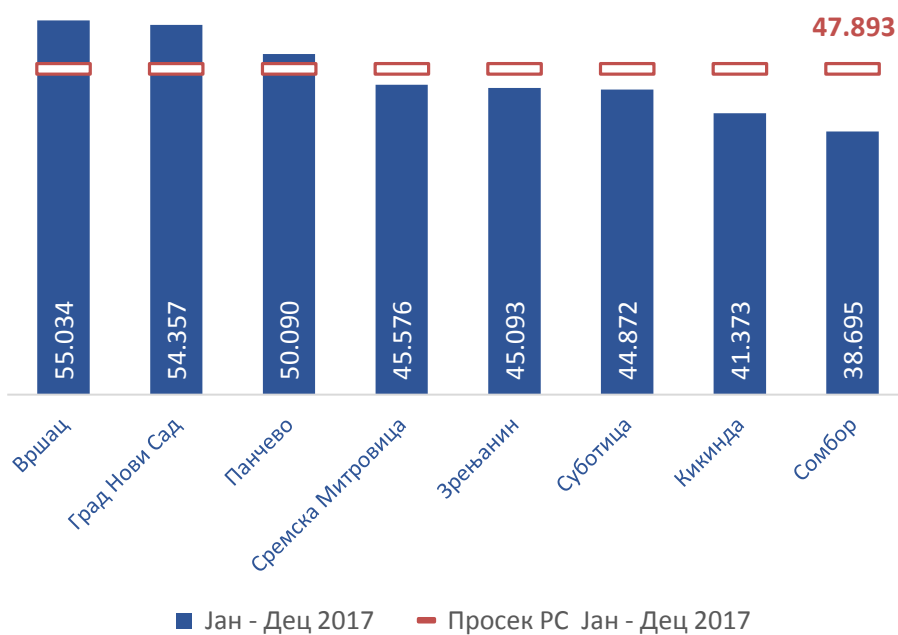
РАНГ	Степен развијености	Град Општина	РСД	Номинална разлика у односу на просек РС = 47.893	РС =100%	↑ ↓
РЕПУБЛИКА СРБИЈА			47.893			
АП ВОЈВОДИНА			46.215	-1.678	-3,5%	↓
1	I	Вршац	55.034	7.141	14,9%	↑
2	I	Град Нови Сад	54.357	6.464	13,5%	↑
3	I	Пећинци	52.990	5.097	10,6%	↑
4	I	Панчево	50.090	2.197	4,6%	↑
5	I	Бачка Паланка	50.007	2.114	4,4%	↑
6	I	Беоцин	48.009	116	0,2%	↑
7	I	Кањижа	46.270	-1.623	-3,4%	↓
8	II	Сремска Митровица	45.576	-2.317	-4,8%	↓
9	II	Зрењанин	45.093	-2.800	-5,8%	↓
10	I	Суботица	44.872	-3.021	-6,3%	↓
11	II	Апатин	43.952	-3.941	-8,2%	↓
12	II	Ада	43.201	-4.692	-9,8%	↓
13	III	Ковин	43.140	-4.753	-9,9%	↓
14	II	Нови Кнежевац	42.707	-5.186	-10,8%	↓
15	II	Инђија	42.627	-5.266	-11,0%	↓
16	III	Шид	41.430	-6.463	-13,5%	↓
17	II	Кикинда	41.373	-6.520	-13,6%	↓
18	I	Врбас	41.012	-6.881	-14,4%	↓
19	II	Бечеј	40.177	-7.716	-16,1%	↓
20	II	Бачка Топола	39.959	-7.934	-16,6%	↓
21	I	Сента	39.953	-7.940	-16,6%	↓
22	III	Житиште	39.863	-8.030	-16,8%	↓
23	I	Стара Пазова	39.792	-8.101	-16,9%	↓
24	III	Оџаци	39.468	-8.425	-17,6%	↓
25	III	Нова Црња	39.450	-8.443	-17,6%	↓
26	II	Сремски Карловци	39.165	-8.728	-18,2%	↓
27	II	Кула	39.057	-8.836	-18,4%	↓
28	III	Жабалъ	38.784	-9.109	-19,0%	↓
29	II	Сомбор	38.695	-9.198	-19,2%	↓
30	II	Темерин	38.447	-9.446	-19,7%	↓
31	II	Рума	38.217	-9.676	-20,2%	↓
32	III	Чока	37.064	-10.829	-22,6%	↓
33	IV	Опово	36.621	-11.272	-23,5%	↓
34	III	Ириг	36.504	-11.389	-23,8%	↓
35	III	Ковачица	36.490	-11.403	-23,8%	↓
36	III	Србобран	36.062	-11.831	-24,7%	↓
37	III	Бела Црква	35.920	-11.973	-25,0%	↓
38	III	Пландиште	35.275	-12.618	-26,3%	↓
39	III	Сечањ	34.917	-12.976	-27,1%	↓
40	III	Нови Бечеј	34.362	-13.531	-28,3%	↓
41	III	Тител	33.844	-14.049	-29,3%	↓
42	III	Мали Иђош	33.360	-14.533	-30,3%	↓
43	III	Бач	33.007	-14.886	-31,1%	↓
44	II	Бачки Петровац	31.530	-16.363	-34,2%	↓
45	III	Алибунар	31.188	-16.705	-34,9%	↓

АП ВОЈВОДИНА			
ТОП 5 НАЈВИШИХ ЗАРАДА		ТОП 5 НАЈНИЖИХ ЗАРАДА	
Вршац	55.034	Алибунар	31.188
Град Нови Сад	54.357	Бачки Петровац	31.530
Пећинци	52.990	Бач	33.007
Панчево	50.090	Мали Иђош	33.360
Бачка Паланка	50.007	Тител	33.844



АП ВОЈВОДИНА

ОСТВАРЕНЕ ПРОСЕЧНЕ НЕТО ЗАРАДЕ У 2017. ГОДИНИ У ГРАДОВИМА



**ПРОСЕЧНЕ НЕТО ЗАРАДЕ ПО СЕКТОРИМА ДЕЛАТНОСТИ¹ У ДЕЦЕМБРУ 2017. ГОДИНЕ,
У РЕПУБЛИЦИ СРБИЈИ И АП ВОЈВОДИНИ**

у динарима

СЕКТОР ДЕЛАТНОСТИ	2017/Децембар				
	нето зараде				
	Просечне зараде, по секторима КД2010 и НСТЈ2				
	РЕПУБЛИКА СРБИЈА	АП ВОЈВОДИНА	Номинална разлика	% разлика	↑ ↓
УКУПНО	54.344	54.926	582	1,1%	↑
A - Пољопривреда, шумарство и рибарство	49.150	53.085	3.935	8,0%	↑
B - Рударство	76.108	136.666	60.558	79,6%	↑
C - Прерађивачка индустрија	53.688	58.487	4.799	8,9%	↑
D - Снабдевање електричном енергијом, гасом, паром и климатизација	77.394	75.797	-1.597	-2,1%	↓
E - Снабдевање водом; управљање отпадним водама, контролисање процеса уклањања отпада и сличне активности	46.576	54.498	7.922	17,0%	↑
F - Грађевинарство	51.445	55.935	4.490	8,7%	↑
G -Трговина на велико и трговина на мало; поправка моторних возила и мотоцикала	42.553	39.442	-3.111	-7,3%	↓
H - Саобраћај и складиштење	50.433	44.960	-5.473	-10,9%	↓
I - Услуге смештаја и исхране	33.538	28.622	-4.916	-14,7%	↓
J - Информисање и комуникације	117.167	112.346	-4.821	-4,1%	↓
K - Финансијске делатности и делатност осигурања	131.422	120.353	-11.069	-8,4%	↓
L - Пословање некретнинама	59.678	66.463	6.785	11,4%	↑
M - Стручне, научне и техничке делатности	88.263	105.366	17.103	19,4%	↑
N - Административне и помоћне услужне делатности	44.850	48.165	3.315	7,4%	↑
O - Државна управа и одбрана; обавезно социјално осигурање	57.371	57.408	37	0,1%	↑
P - Образовање	44.241	43.002	-1.239	-2,8%	↓
Q - Здравствена и социјална заштита	46.565	47.572	1.007	2,2%	↑
R - Уметност; забава и рекреација	44.909	49.533	4.624	10,3%	↑
S - Остале услужне делатности	40.293	32.163	-8.130	-20,2%	↓

Посматрано по **СЕКТОРИМА ДЕЛАТНОСТИ**, **НАЈВЕЋА** и **НАЈМАЊА** нето зарада износила је:

за **РЕПУБЛИКУ СРБИЈУ** у секторима делатности

K – Финансијске делатности и делатност осигурања – 131.422 динара

I – Услуге смештаја и исхране – 33.538 динара

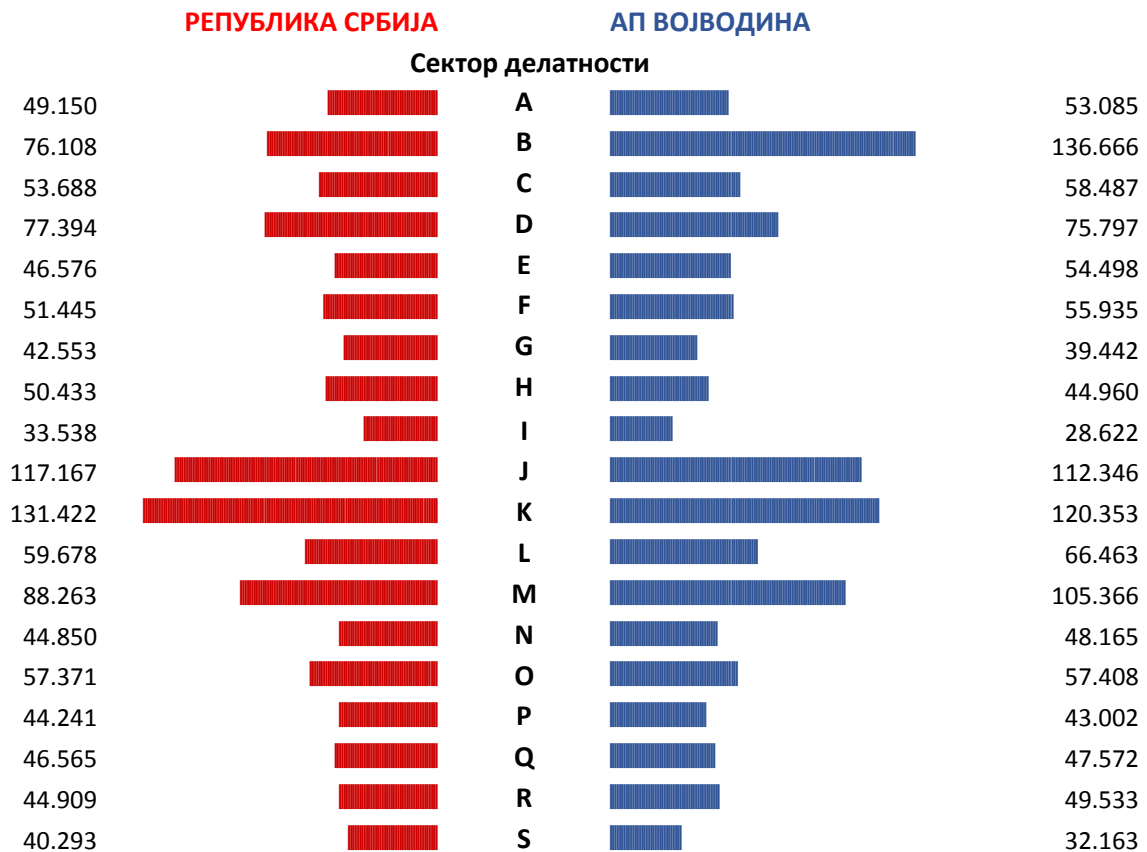
за **АП ВОЈВОДИНУ** у секторима делатности

B - Рударство - 136.666 динара

I - Услуге смештаја и исхране – 28.622 динара

У 11 сектора делатности забележена је већа нето зарада у АП Војводини у односу на Републику Србију.

¹ ИЗВОР: Републички завод за статистику, www.stat.gov.rs - Подаци, База података, Просечне зараде по секторима КД2010 и НСТЈ2



A - Пољопривреда, шумарство и рибарство

B - Рударство

C - Прерађивачка индустрија

D - Снабдевање електричном енергијом, гасом, паром и климатизација

E - Снабдевање водом; управљање отпадним водама, контролисање процеса уклањања отпада и сличне активности

F - Грађевинарство

G -Трговина на велико и трговина на мало; поправка моторних возила и мотоцикала

H - Саобраћај и складиштење

I - Услуге смештаја и исхране

J - Информисање и комуникације

K - Финансијске делатности и делатност осигурања

L - Пословање некретнинама

M - Стручне, научне и техничке делатности

N - Административне и помоћне услужне делатности

O - Државна управа и одбрана; обавезно социјално осигурање

P - Образовање

Q - Здравствена и социјална заштита

R - Уметност; забава и рекреација

S - Остале услужне делатности

ПРИЛОГ

УПОРЕДНИ ПРЕГЛЕД ОСТВАРЕНИХ ПРОСЕЧНИХ НЕТО ЗАРАДА У 2016. И 2017. ГОДИНИ

- ОСТВАРЕНЕ ПРОСЕЧНЕ НЕТО ЗАРАДЕ ПО ЗАПОСЛЕНОМ У РЕПУБЛИЦИ СРБИЈИ У 2016. И 2017. ГОДИНИ, ПО РЕГИОНИМА И ОБЛАСТИМА У АП ВОЈВОДИНИ (Табела I)
- ОСТВАРЕНЕ ПРОСЕЧНЕ НЕТО ЗАРАДЕ ПО ЗАПОСЛЕНОМ У АП ВОЈВОДИНИ ПО ОПШТИНАМА И ГРАДОВИМА, У 2016. И 2017. ГОДИНИ (Табела II)



ОСТВАРЕНЕ ПРОСЕЧНЕ НЕТО ЗАРАДЕ ПО ЗАПОСЛЕНОМ У РЕПУБЛИЦИ СРБИЈИ У 2016. И 2017. ГОДИНИ, ПО РЕГИОНИМА И ОБЛАСТИМА У АП ВОЈВОДИНИ

Табела I

РЕГИОН (НСТЈ 2) ОБЛАСТ (НСТЈ 3)		У ДИНАРИМА						У ЕВРИМА					
		I-XII 2016.	I-XII 2017.	Номинална разлика (3)-(2)	% раста/пада (3):(2)-100%	% одступања СРБИЈА=100%	Номинална разлика у односу на просек РЕПУБЛИКЕ СРБИЈЕ	I-XII 2016. 1 Е= 123,1013	I-XII 2017. 1 Е=121,4027	Номинална разлика (3а)-(2а)	% раста/пада (3а):(2а)-100%	% одступања СРБИЈА=100%	Номинална разлика у односу на просек РЕПУБЛИКЕ СРБИЈЕ
1		2	3	4	5	6	7	2а	3а	4а	5а	6а	7а
РЕПУБЛИКА СРБИЈА		46.097	47.893	1.796	3,9%			374	394	20	5,3%		
I	БЕОГРАДСКИ РЕГИОН	57.717	60.142	2.425	4,2%	25,6%	12.249	469	495	27	5,7%	25,6%	101
II	РЕГИОН ВОЈВОДИНЕ	44.646	46.215	1.569	3,5%	-3,5%	-1.678	363	381	18	5,0%	-3,5%	-14
1	Западнобачка област	38.706	39.562	856	2,2%	-17,4%	-8.331	314	326	11	3,6%	-17,4%	-69
2	Јужнобанатска област	46.512	47.708	1.196	2,6%	-0,4%	-185	378	393	15	4,0%	-0,4%	-2
3	Јужнобачка област	49.360	50.810	1.450	2,9%	6,1%	2.917	401	419	18	4,4%	6,1%	24
4	Севернобанатска област	39.722	41.767	2.045	5,1%	-12,8%	-6.126	323	344	21	6,6%	-12,8%	-50
5	Севернобачка област	41.840	43.606	1.766	4,2%	-9,0%	-4.287	340	359	19	5,7%	-9,0%	-35
6	Средњобанатска област	40.845	43.099	2.254	5,5%	-10,0%	-4.794	332	355	23	7,0%	-10,0%	-39
7	Сремска област	40.892	42.619	1.727	4,2%	-11,0%	-5.274	332	351	19	5,7%	-11,0%	-43
III	РЕГИОН ШУМАДИЈЕ И ЗАПАДНЕ СРБИЈЕ	38.315	40.024	1.709	4,5%	-16,4%	-7.869	311	330	18	5,9%	-16,4%	-65
IV	РЕГИОН ЈУЖНЕ И ИСТОЧНЕ СРБИЈЕ	39.959	41.402	1.443	3,6%	-13,6%	-6.491	325	341	16	5,1%	-13,6%	-53

ОСТВАРЕНЕ ПРОСЕЧНЕ НЕТО ЗАРАДЕ ПО ЗАПОСЛЕНОМ У АП ВОЈВОДИНИ ПО ОПШТИНАМА И ГРАДОВИМА, У 2016. И 2017. ГОДИНИ

Табела II

РАНГ	Град Општина	I - XII 2016	I - XII 2017	Номиналан раст/пад	% номиналног раста/пада	↑ ↓	Номинална разлика у односу на просек РС = 47.893	РС =100%	↑ ↓
РЕПУБЛИКА СРБИЈА		46.097	47.893	1.796	3,9%				
АП ВОЈВОДИНА		44.646	46.215	1.569	3,5%	↑	-1.678	-3,5%	↓
1	Вршац	54.963	55.034	71	0,1%	↑	7.141	14,9%	↑
2	Град Нови Сад	52.799	54.357	1.558	3,0%	↑	6.464	13,5%	↑
3	Пећинци	50.829	52.990	2.161	4,3%	↑	5.097	10,6%	↑
4	Панчево	49.172	50.090	918	1,9%	↑	2.197	4,6%	↑
5	Бачка Паланка	49.521	50.007	486	1,0%	↑	2.114	4,4%	↑
6	Беоцин	51.058	48.009	-3.049	-6,0%	↓	116	0,2%	↑
7	Кањижа	44.191	46.270	2.079	4,7%	↑	-1.623	-3,4%	↓
8	Сремска Митровица	43.281	45.576	2.295	5,3%	↑	-2.317	-4,8%	↓
9	Зрењанин	43.044	45.093	2.049	4,8%	↑	-2.800	-5,8%	↓
10	Суботица	42.992	44.872	1.880	4,4%	↑	-3.021	-6,3%	↓
11	Апатин	45.879	43.952	-1.927	-4,2%	↓	-3.941	-8,2%	↓
12	Ада	39.413	43.201	3.788	9,6%	↑	-4.692	-9,8%	↓
13	Ковин	40.743	43.140	2.397	5,9%	↑	-4.753	-9,9%	↓
14	Нови Кнежевац	40.279	42.707	2.428	6,0%	↑	-5.186	-10,8%	↓
15	Инђија	41.443	42.627	1.184	2,9%	↑	-5.266	-11,0%	↓
16	Шид	39.266	41.430	2.164	5,5%	↑	-6.463	-13,5%	↓
17	Кикинда	39.183	41.373	2.190	5,6%	↑	-6.520	-13,6%	↓
18	Врбас	38.909	41.012	2.103	5,4%	↑	-6.881	-14,4%	↓
19	Бечеј	38.574	40.177	1.603	4,2%	↑	-7.716	-16,1%	↓
20	Бачка Топола	38.450	39.959	1.509	3,9%	↑	-7.934	-16,6%	↓
21	Сента	39.252	39.953	701	1,8%	↑	-7.940	-16,6%	↓
22	Житиште	36.638	39.863	3.225	8,8%	↑	-8.030	-16,8%	↓
23	Стара Пазова	38.422	39.792	1.370	3,6%	↑	-8.101	-16,9%	↓
24	Оџаци	39.671	39.468	-203	-0,5%	↓	-8.425	-17,6%	↓
25	Нова Црња	37.675	39.450	1.775	4,7%	↑	-8.443	-17,6%	↓
26	Сремски Карловци	36.744	39.165	2.421	6,6%	↑	-8.728	-18,2%	↓
27	Кула	38.459	39.057	598	1,6%	↑	-8.836	-18,4%	↓
28	Жабалъ	36.779	38.784	2.005	5,5%	↑	-9.109	-19,0%	↓
29	Сомбор	36.750	38.695	1.945	5,3%	↑	-9.198	-19,2%	↓
30	Темерин	34.881	38.447	3.566	10,2%	↑	-9.446	-19,7%	↓
31	Рума	36.831	38.217	1.386	3,8%	↑	-9.676	-20,2%	↓
32	Чока	34.484	37.064	2.580	7,5%	↑	-10.829	-22,6%	↓
33	Опово	35.077	36.621	1.544	4,4%	↑	-11.272	-23,5%	↓
34	Ириг	35.121	36.504	1.383	3,9%	↑	-11.389	-23,8%	↓
35	Ковачица	33.548	36.490	2.942	8,8%	↑	-11.403	-23,8%	↓
36	Србобран	34.893	36.062	1.169	3,4%	↑	-11.831	-24,7%	↓
37	Бела Црква	33.706	35.920	2.214	6,6%	↑	-11.973	-25,0%	↓
38	Пландиште	33.234	35.275	2.041	6,1%	↑	-12.618	-26,3%	↓
39	Сечањ	32.735	34.917	2.182	6,7%	↑	-12.976	-27,1%	↓
40	Нови Бечеј	32.437	34.362	1.925	5,9%	↑	-13.531	-28,3%	↓
41	Тител	33.059	33.844	785	2,4%	↑	-14.049	-29,3%	↓
42	Мали Иђош	32.031	33.360	1.329	4,1%	↑	-14.533	-30,3%	↓
43	Бач	32.149	33.007	858	2,7%	↑	-14.886	-31,1%	↓
44	Бачки Петровац	30.890	31.530	640	2,1%	↑	-16.363	-34,2%	↓
45	Алибунар	28.515	31.188	2.673	9,4%	↑	-16.705	-34,9%	↓

Припрема и обрада података
Републички завод за статистику
Сектор статистике за АП Војводину
Нови Сад, фебруар 2018.
